

みんなに本を 地域に図書館を

令和元年度図書館事業概要
(平成30年度事業実績)

富山市立図書館

目 次

I. 図書館の概要

1. 富山市立図書館の基本理念	……1	(8) 文献複写	……24
2. 図書館施設配置図	……2	(9) インターネット端末利用状況	……24
3. 図書館施設	……3	(10) 音と映像資料館内鑑賞状況	……25
4. 図書館の沿革		(11) 障害者サービス	……26
(1) 平成17年市町村合併前	……5	①視覚障害者郵送貸出	
(2) 平成17年市町村合併後	……6	②身体障害者郵送貸出	
5. 図書館の組織		③音声読書機・拡大読書機利用状況	
(1) 事務組織	……7	④音訳ボランティア会員数	
(2) 職員構成	……7	⑤音訳ボランティア中級養成講座	
6. 図書館協議会	……8	(12) 読書普及事業	……27
7. 図書館の経費	……9	①富山市立図書館交流運営委員会行事	
8. 図書館資料	……10	②展示会	
9. 年度統計総括表		③読書普及活動（一般）	
(1) 基礎統計	……11	(13) 児童サービス	……30
(2) 利用統計	……12	①集会活動	
(3) 中核市58市の図書館 <small>(平成29年度)</small>	……13	②小・中学校に対する支援の実績	
		(14) 「富山市子ども読書活動推進計画」	

II. 平成30年度事業実績

1. 図書館奉仕		2. 資料	
(1) 個人貸出	……14	(1) 図書	……33
(2) 地区別登録者	……16	①年間受入冊数	
(3) 30年度個人貸出内訳	……19	②除籍冊数	
①個人貸出資料別		(2) 逐次刊行物	……33
②自動車文庫駐車地別個人貸出		①雑誌受入タイトル数	
(4) 団体貸出	……21	②購読新聞	……34
①施設巡回		(3) 音と映像資料	
②施設配本			
③団体貸出			
④団体貸出利用状況		<別 冊>	
(5) 参考業務	……22	・富山市立図書館条例	
(6) 予約件数	……23	・富山市立図書館条例施行規則	
①全館予約件数		・富山市立図書館利用規程	
②受付窓口別予約件数		・富山市立図書館資料収集要綱	
(7) 相互貸借	……24	・富山市立図書館資料収集に関わる指針	
①図書		・富山市立図書館視聴覚資料収集要綱	
②録音図書		・富山市立図書館資料除籍・廃棄要綱	
		・富山市立図書館資料廃棄に関わる指針	

関連事業 ……32

I. 図書館の概要

1. 富山市立図書館の基本理念

昭和45年に開館した富山市立図書館は、現在、本館・地域館・分館等を合わせて25の施設があり、生涯学習・読書の拠点として多くの資料コレクションを所蔵し、広く市民の皆様に提供しています。

図書館では、今後も多様化する市民ニーズに応じていくため、これまでの取り組みをさらに発展させ、さらなるサービスの向上に努めていきます。

具体的には、市民の読書振興のため、適切な選書・資料収集・整理に努め、各館の役割に応じた資料の配置や、本の企画展示などを行います。また、課題解決支援として、読書・調査相談の強化や貴重資料の電子化等に取り組みます。このほか、学校や園、ボランティア等と連携し、児童への読書推進を図ります。

本館は、まちなかに立地する施設として、利用者が読書や情報収集するだけでなく、各種行事に参加するなど滞在型の環境整備に努め、併設するガラス美術館とも連携しながら、街に根ざし、一層利用される図書館を目指します。

①「地域を支える情報基盤」としての図書館

従来の紙媒体の資料及び電子化情報等を整理して提供するとともに、的確なレファレンスの実施、暮らしやビジネスに役立つセミナーの開催など質の高い情報を提供します。

図書館のネットワークは、25の施設と自動車文庫から成り立っており、本館は中央館として企画や各館の支援に努め、各館の特性に合った情報サービス向上を図ります。

②「生涯学習・読書の拠点」としての図書館

開架図書 of 充実など、本と出会える環境づくりに努め、市民の生涯学習や読書活動などを支援するとともに、児童・青少年の読書推進に取り組みます。

③「知的資産の保存庫」としての図書館

郷土資料や特別コレクションなど図書館の資料は、市民共有の知的資産であることから、次世代の人々の文化活動に役立つよう、計画的に管理・保存し、デジタル化を進めます。

④「にぎわい交流拠点」としての図書館

本館は、ガラス美術館等と連携しながら、中心市街地に立地する施設として、市民の滞在環境の整備とともに行事等のサービスを提供し、にぎわいの拠点となるよう努めてまいります。

<令和元年度の取り組み>

上述の図書館を目指し、特に次の取り組みを進めます。

①読書推進プログラムの展開

あらゆる世代に対し、図書館への理解を深め、利用を促進するとともに、本を通じて子どもの心豊かな成長を促すための教育プログラムを展開してまいります。

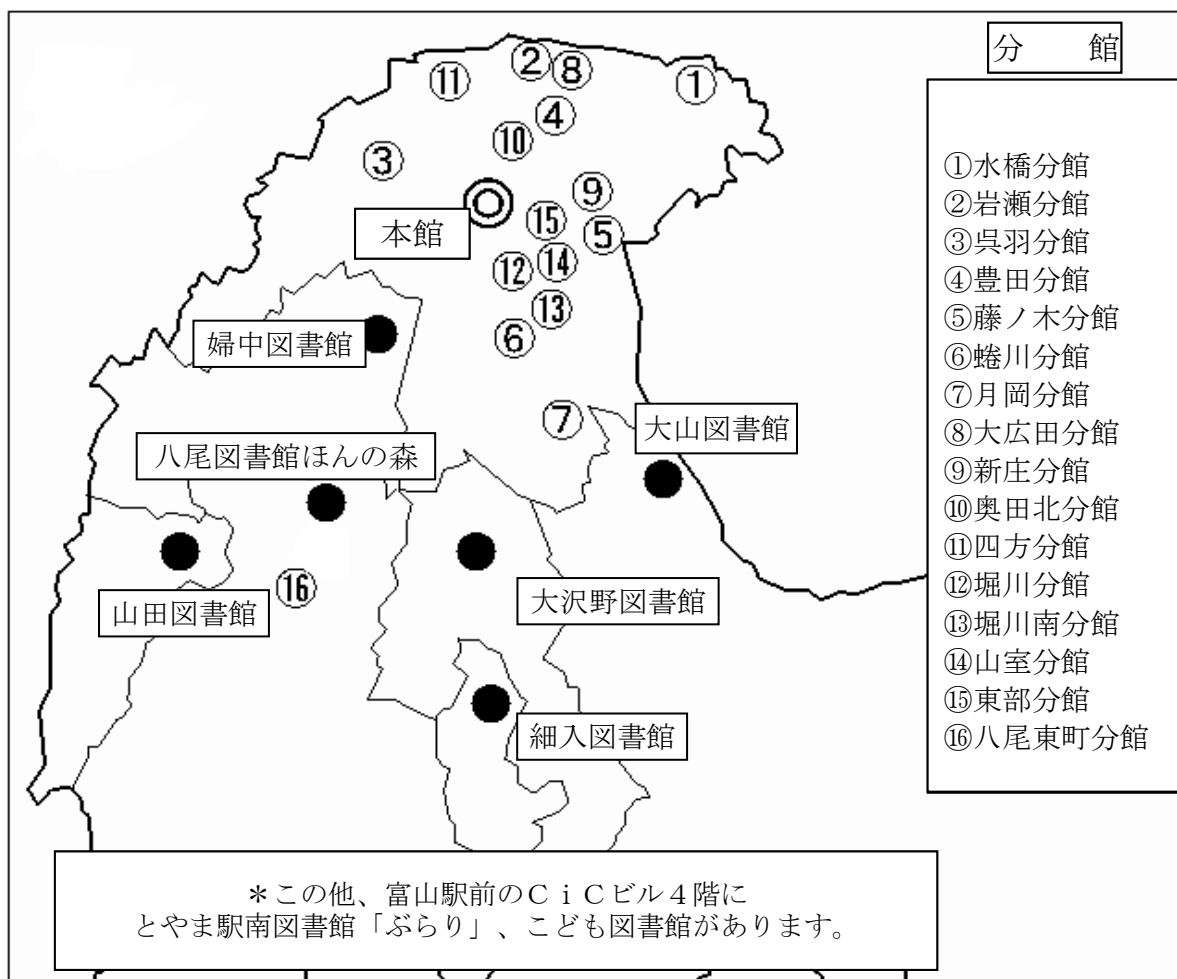
②図書館の運営

利用者が読書を楽しむことはもとより、地域の課題解決支援や、市民生活、仕事上の問題解決などに必要な資料・情報を提供できるよう、本館をはじめ地域館・分館等を運営してまいります。

③蔵書の充実

本館・地域館・分館等それぞれの利用者の特徴を捉え、適切な蔵書の配置に努め、図書館全体で魅力ある蔵書構成となるよう取り組んでまいります。

2. 富山市立図書館施設配置図（平成31年4月1日現在）



分館

- ①水橋分館
- ②岩瀬分館
- ③呉羽分館
- ④豊田分館
- ⑤藤ノ木分館
- ⑥蜷川分館
- ⑦月岡分館
- ⑧大広田分館
- ⑨新庄分館
- ⑩奥田北分館
- ⑪四方分館
- ⑫堀川分館
- ⑬堀川南分館
- ⑭山室分館
- ⑮東部分館
- ⑯八尾東町分館

本館	1館
地域館	6館
分館	16館
とやま駅南図書館	1館
こども図書館	1館
自動車文庫	2台
駐車地	146箇所
配本車	2台

市勢	
人口	415,904人
世帯	178,531世帯
(平成31年3月末日現在)	
面積	1241.77km ²
一般会計 予算総額	(単位：千円) 164,238,750
教育費	13,718,688
図書館費	947,465

3. 図書館施設（平成31年4月1日現在）

（1）本館

休館日：12月29日～翌年1月3日/蔵書点検期間/ 毎月第1水曜日

（第1水曜が休日の場合は、この日に最も近い休日以外の日）

館名	所在地・電話番号	開館年月	施設規模 (㎡)	職員(人)	開館時間	備考
本館	西町5番1号 TOYAMAキラリ 電話 461-3200	昭和45年6月 平成27年8月 新築移転	4,620.7	28	1階 7:00～20:00 3階 9:30～18:00 4・5階 日曜日～木曜日9:30～19:00 金・土曜日9:30～20:00	閲覧席 360席 3階 100席 4階 160席 5階 100席 駐車場 なし

（2）地域館

休館日：12月29日～翌年1月3日/蔵書点検期間/ 毎月第1水曜日

（第1水曜が休日の場合は、この日に最も近い休日以外の日）

大沢野図書館	高内365 電話 468-0950	昭和24年 5月 平成 2年 7月 新築移転	1,042	4	月曜日～金曜日9:30～18:00 土・日・祝休日9:30～17:00	閲覧席 40席 駐車場 130台
大山図書館	上滝577 電話 483-0012	昭和30年 4月 昭和56年10月 新築移転	855	4	月曜日～金曜日9:30～18:00 土・日・祝休日9:30～17:00	閲覧席 48席 駐車場 39台
八尾図書館 ほんの森	八尾町井田126 電話 454-6846	平成12年 4月	1,219.3	5	月曜日～金曜日9:30～19:00 土・日・祝休日9:30～17:00	閲覧席 47席 畳コーナー・ソファアール・テラス席 駐車場 350台 (八尾コミュニセンタールと共有)
婦中図書館	婦中町砂子田 1-1 電話 465-4493	昭和50年 7月 昭和58年 4月 新築移転	976	5	月曜日～金曜日9:30～18:00 土・日・祝休日9:30～17:00	閲覧席 51席 駐車場 200台 (ふれあい館と共有)
山田図書館	山田北山41 電話 457-2200	昭和56年 4月 平成19年 1月 新築移転	200	2	月曜日～金曜日9:30～17:30 土・日・祝休日9:30～17:00	閲覧席 32席 駐車場 12台
細入図書館	楡原405 電話 485-9050	昭和56年 7月 平成22年 1月 新築移転	501	2	月曜日～金曜日9:30～17:30 土・日・祝休日9:30～17:00	閲覧席 39席 畳コーナー・ソファアール 駐車場 9台

（3）分館

休館日：12月29日～翌年1月3日/蔵書点検期間/ 毎月第1水曜日

（第1水曜が休日の場合は、この日に最も近い休日以外の日）

水橋分館	水橋辻ヶ堂129-1 電話 478-2390	昭和47年 9月 平成18年11月 改築	132	委託	月曜日～日曜日9:00～17:00	
岩瀬分館	岩瀬御蔵町1 電話 437-6377	昭和48年10月 平成17年 4月 新築移転	198	3		
呉羽分館	呉羽町2920 電話 434-1957	昭和49年 7月 平成 5年10月 新築移転 平成24年 5月 新築移転	173	委託		

豊田分館	豊田本町1丁目2-5 電話 438-6331	昭和55年 4月 平成29年10月 新築移転	129	委託	月曜日～日曜日9:00～17:00
藤ノ木分館	藤木1246 電話 492-3406	昭和56年 4月	145	委託	
蜷川分館	赤田50 電話 421-9284	昭和57年 4月	145	委託	
月岡分館	上千俣町509 電話 429-3432	昭和58年 4月	145	委託	
大広田分館	東富山寿町2丁目 1-14 電話 437-9980	昭和62年 4月	150	委託	
新庄分館	新庄町1丁目3-16 電話 442-0756	平成 2年 4月 平成 8年 4月 新築移転	127	委託	
奥田北分館	下新北町2-11 電話 433-9126	平成 2年 4月	157	委託	
四方分館	四方142-1 電話 435-3248	平成 3年 4月 平成 8年 4月 新築移転	132	委託	
堀川分館	堀川小泉町1丁目 18-13 電話 422-7173	平成 3年 4月 平成21年 5月 新築移転	132	委託	
堀川南分館	本郷町243-45 電話 492-3111	平成 6年 4月	168	委託	
山室分館	中市2丁目8-76 電話 492-3408	平成11年 4月	122	委託	
東部分館	石金1丁目2-13 電話 493-1886	平成12年 8月	118	委託	
八尾東町分館	八尾町東町2149 電話 455-1466	昭和13年 4月 平成15年 3月 新築移転	288	委託	月曜日～金曜日9:00～18:00 土・日・祝休日9:00～17:00

とやま駅南図書館

休館日：12月29日～翌年1月3日/毎月(3月及び12月を除く)の第3火曜日/

こども図書館

2月の第3水曜日

とやま駅南図書館 「ぶらり」	新富町1丁目2-3 電話 444-0644	平成15年12月 平成20年 7月 移設 平成25年3月 改修	490.79	委託	10:00～21:00	閲覧席 40席
こども図書館	新富町1丁目2-3 電話 444-0644	平成25年3月	702.05	委託	10:00～18:00	

(4) 自動車文庫

区分	巡回開始年月	積載図書数	駐車地	職員(人)
2号車	昭和48年 9月	1,500冊	146か所	委託
3号車	昭和50年 9月	1,500冊		
連絡配本車	昭和51年 1月	500冊	-	2(本館資料係に含む)

4. 図書館の沿革

(1) 平成17年市町村合併前

《富山市》

- 1909年（M42年）10月／皇太子行啓記念として富山市立図書館が開館。
1934年（S 9年）5月／図書館令の改正により富山県中央図書館に指定。
1943年（S 18年）4月／富山県立図書館に併合。
1970年（S 45年）6月／市制80周年記念事業として現在地で開館。
1971年（S 46年）10月／自動車文庫1号車の巡回サービスを開始。
48年9月：2号車（94駐車地）、50年9月：3号車（151駐車地）
1972年（S 47年）6月／文部省委嘱事業「図書館サービス網整備方策」の研究委員会を発足。
1972年（S 47年）9月／第1号分館の水橋分館を開設。（平成12年8月に第15号分館の東部分館を開設し、分館建設計画は完了する。）
1973年（S 48年）11月／視覚障害者に対する録音（音訳）図書の郵送サービスを開始。
1976年（S 51年）1月／中央館及び分館間の連絡配本業務を開始。
1979年（S 54年）5月／身体障害者に対する書籍小包郵送のサービスを開始。
1989年（H元年）9月／図書館コンピュータシステムの稼動。
1996年（H 8年）4月／翁久允文庫開設。
1999年（H11年）11月／山田孝雄文庫開設。
2003年（H15年）12月／CiCとやま市民交流館内に図書サービスコーナーを開設。
2004年（H16年）10月／富山市子ども読書活動推進計画の策定。
2005年（H17年）3月／岩瀬公民館の移転に伴い岩瀬分館を岩瀬小学校図書館と統合して移設。
(4月1日開館)

《大沢野町》

- 1927年（S 2年）4月／大沢野小学校に併設し大沢野村立図書館を開館。
1951年（S 26年）4月／大沢野町立図書館を開館。10月：旧役場庁舎に移設。
1974年（S 49年）2月／大沢野町庁舎の完成に伴い元役場庁舎1階に移設。
1990年（H 2年）7月／大沢野生涯学習センター内に移設開館。
図書館コンピュータシステムの稼動。

《大山町》

- 1955年（S 30年）4月／昭和の大合併により役場2階に大山町立図書館を開館。
1962年（S 37年）5月／大山町中央公民館内に移設開館。
1965年（S 40年）9月／町立上滝小学校内に移設開館。
1966年（S 41年）3月／町立福祉センター3階に移設開館。
1981年（S 56年）11月／現在地に移設し開館。
1998年（H10年）5月／図書館コンピュータシステムの稼動。

《八尾町》

- 1938年（S 13年）4月／八尾青年会と婦人会で開設した図書館を八尾町へ移管。
1940年（S 15年）4月／八尾町立図書館を旧永守銀行跡地に移設開館。
1958年（S 33年）12月／中央公民館（東町）の完成に伴い同館に併設。
1974年（S 49年）3月／中央公民館の新築に伴い同館の1階に併設。
1980年（S 55年）7月／八尾町立福島分館を開館。
1998年（H10年）4月／図書館コンピュータシステムを稼動。
2000年（H12年）4月／八尾町立図書館ほんの森を開館し本館とする。
2003年（H15年）3月／八尾ふらっと館の開館に伴い、東町図書館を同館2階へ移設。

《婦中町》

- 1975年（S 50年）7月／婦中町立図書館を開館。
1983年（S 58年）5月／現在地の社会教育センター内に移設開館。
1998年（H10年）11月／図書館コンピュータシステムの稼動。

《山田村》

- 1978年（S 53年）／山田村中央公民館に図書室を開設。
1981年（S 56年）4月／村立中央公民館2階に山田村立図書館を開館。

《細入村》

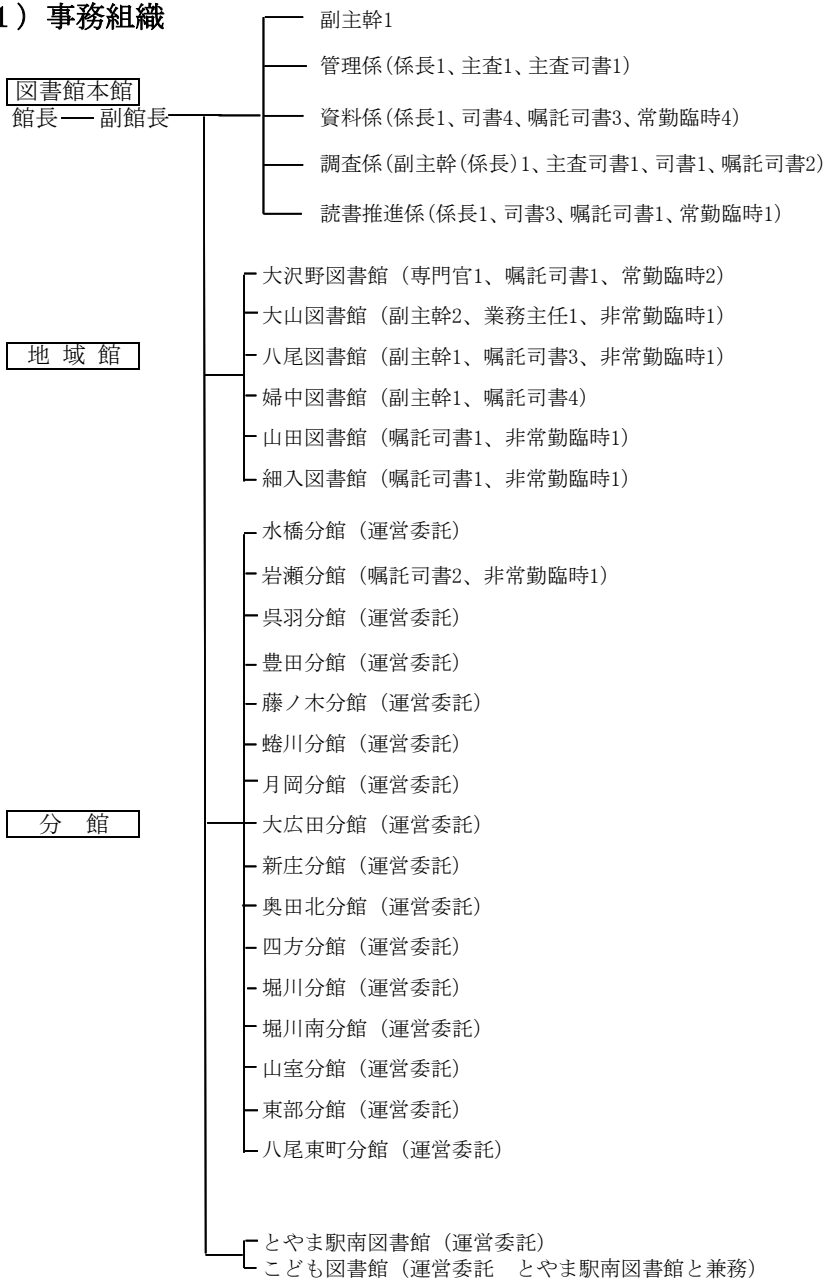
- 1981年（S 56年）7月／細入村役場3階に細入村立図書館を開館。
1986年（S 61年）4月／細入中央公民館地下1階に移設開館。

(2) 平成17年市町村合併後

H17年	4月 1日	7市町村（富山・大沢野・大山・八尾・婦中・細入・山田）合併による新富山市の発足。 図書館施設は本館1館、地域館6館、分館等18館、自動車文庫3台、連絡配本車1台となる。
H18年	6月14日	図書館本館西側外壁化粧板落下。落下防止工事のため臨時休館。（7月3日迄）
	6月21日	とやま市民交流館図書サービスコーナー拡充（旧パソコンルーム66. 35㎡部分を図書サービスコーナーの一部として合併）オープン。
	11月 1日	水橋分館移転オープン。（水橋西部公民館内）
H19年	1月 9日	山田図書館、新山田小中学校図書館内に開館。
	4月 1日	本館、開館日を見直し、月曜・祝日開館を開始。
	10月 1日	富山行政改革大綱を受け月岡分館、堀川南分館、藤ノ木分館、四方分館の運営委託を開始。
H20年	2月18日	本館、アスベスト除去工事に伴い休館。（6月30日迄）
	4月23日	本館、北・東・西面外壁改修工事（6月25日迄）
	7月20日	AV資料の全館での総合運用開始。
	7月21日	とやま市民交流館図書サービスコーナーを富山駅前CiCビル3階から4階に移設し、拡充。とやま駅南図書館「ぶらり」として開館。
	10月 1日	大広田分館、奥田北分館、東部分館の運営委託開始。
H21年	1月 5日	デジタル録音図書の貸出開始。
	4月 1日	6地域館は、月曜・祝日開館を開始。17分館は、日曜開館時間を半日から全日に拡充し、祝日開館を開始。
	5月19日	堀川分館移転オープン。
	10月 1日	新庄分館、豊田分館、蛭川分館の運営委託開始。
	10月 1日	富山市子ども読書活動推進計画（第二次）策定。
H22年	1月 5日	細入図書館移転オープン。
	6月 1日	図書館本館整備基本方針策定。
	11月 3日	岩倉政治文庫公開。
H23年	5月 1日	雑誌スポンサー制度の実施。
H24年	5月15日	呉羽分館移転オープン。
H25年	3月23日	こども図書館開館。
	10月 1日	呉羽分館の運営委託及び月曜開館を開始。
H26年	4月 1日	図書利用カード（リライトカード）の導入。
H27年	3月	富山市子ども読書活動推進計画（第三次）策定。
	5月 7日	本館が移転作業のため閉館（8月21日迄）。
	8月22日	本館の移転リニューアルオープン（TOYAMAキラリ内）。
	9月30日	八尾福島分館閉館。
	10月 1日	水橋分館、堀川分館、山室分館、八尾東町分館の運営委託開始。15分館で、月曜開館を開始。
H28年	5月31日	視聴覚資料貸出終了
H29年	10月26日	豊田分館移転オープン。

5. 図書館の組織（平成31年4月1日現在）

(1) 事務組織



(2) 職員構成

	正規職員								定数外					合計	
	館長	副館長	副主幹	係長	主査	主査司書	司書	業務主任	計	専門官	嘱託司書	常勤臨時	非常勤		計
男	1		2		1	1	1		6	1	1	2	1	5	11
女		1	4	3		1	7	1	17		17	5	4	26	43
計	1	1	6	3	1	2	8	1	23	1	18	7	5	31	54
司書			6	2		2	8		18	1	18			19	37

6. 図書館協議会

富山市立図書館条例に基づいて図書館協議会を設置している。図書館協議会は、図書館の運営に関し、館長の諮問に応ずるとともに、館長に対して意見を述べる機関として年1回開催している。

(1) 平成30年度図書館協議会

日 時 平成30年11月30日(金) 午後1時30分から
場 所 富山市立図書館本館 5階多目的ルーム
出席委員 11名
議 題 ア. 決算・予算及び主な事業について
イ. 利用者等からのご意見などについて
ウ. 図書館の運営評価について
エ. その他(意見交換)

(2) 委員名簿

職 務	氏 名	摘 要
会 長	松 本 弘 行	市ふるさとづくり推進連絡協議会会長
会長代理	中 村 哲 夫	元神戸学院大学教授
委 員	赤 川 雅 和	元富山県立図書館長
〃	江 藤 裕 子	良書をすすめる会
〃	岡 崎 佳 子	小学校長会
〃	黒 田 哲 也	北日本新聞社
〃	高 島 桂 二	中学校長会
〃	高 野 知 代	よみきかせの会
〃	土 肥 祐 子	声のライブラリー友の会
〃	藤 本 節 子	(公募)
〃	山 田 恵 美	(公募)

委員の任期は、平成29年10月1日より平成31年9月30日までの2年間。

7. 図書館の経費（当初予算額）（単位：千円）

	平成31年度 当初予算額 (A)	平成30年度 当初予算額 (B)	増減額 (A) - (B)
1. 富山市の一般会計予算額	164,238,750	156,803,824	7,434,926
2. 教育費	13,718,688	12,124,157	1,594,531
3. 社会教育費	3,173,272	2,637,686	535,586
4. 図書館費	947,465	749,281	198,184
(1) 管理運営事務費	606,870	622,664	▲ 15,794
①図書館協議会委員報酬	103	103	0
②人件費	139,044	154,666	▲ 15,622
③嘱託・臨時職員賃金	68,092	67,076	1,016
④事務・施設維持管理費	165,232	156,959	8,273
⑤本館窓口業務等委託	81,269	95,612	▲ 14,343
⑥分館等運営委託	153,130	148,248	4,882
(2) 蔵書充実事業費	87,155	87,506	▲ 351
①寄附資料受入・運搬等	365	389	▲ 24
②新聞・雑誌・逐次刊行図書等	9,321	9,051	270
③蔵書整理消耗品等	3,415	3,733	▲ 318
④増加図書目録印刷	854	845	9
⑤備品購入費	200	368	▲ 168
⑤図書購入費	73,000	73,120	▲ 120
(3) 読書普及事業費	797	424	373
①報償費等	263	180	83
②消耗品費	311	150	161
③通信運搬費	72	57	15
④DAISY機器借上料	151	37	114
(4) 図書館ネットワーク事業費	48,013	31,637	16,376
①データ購入等消耗品費	3,234	2,446	788
②システム回線使用料	2,206	2,358	▲ 152
③システム保守等委託	12,908	9,348	3,560
④システム機器等借上料	29,665	17,485	12,180
(5) 音と映像資料充実事業費	600	646	▲ 46
①データ購入等消耗品費	180	226	▲ 46
②図書購入費（CD・DVD）	420	420	0
(6) 図書館施設整備事業費	197,781	0	197,781
①委託料	4,191	0	4,191
②旧本館解体工事	193,590	0	193,590
(7) 知を深める市民交流推進事業費	6,249	6,404	▲ 155
①岐阜市との都市間連携	149	344	▲ 195
②消耗品費	100	60	40
③教育交流行事委託	6,000	6,000	0

8. 図書館資料

(単位：点)

		29年度末	30年度末	配 属 区 分				
				本 館	地域館	分 館 等	自動車文庫	
図	一 般	000 総 記	28,362	28,955	18,250	7,332	3,286	87
		100 哲 学	25,199	25,712	14,145	6,560	4,647	360
		200 歴 史	56,089	57,042	28,845	17,454	9,979	764
		300 社会科学	86,907	88,843	50,312	24,563	13,341	627
		400 自然科学	41,133	42,237	17,273	14,883	9,389	692
		500 工 学	64,265	64,553	23,099	18,215	20,886	2,353
		600 産 業	25,319	25,987	10,415	9,025	6,091	456
		700 芸 術	63,893	65,587	29,844	21,202	13,418	1,123
		800 語 学	12,414	12,763	7,239	3,119	2,315	90
		900 文 学	224,241	226,410	84,771	74,115	60,823	6,701
		T 郷土資料	84,721	86,427	44,097	26,572	15,660	98
		W 和 漢 書	7,327	7,329	7,329	0	0	0
		G 洋 書	2,149	2,231	1,745	406	80	0
		A 地 図	734	754	708	28	18	0
		その他	4	0	0	0	0	0
計	722,757	734,830	338,072	223,474	159,933	13,351		
書	児 童	000 総 記	3,426	3,446	828	1,197	1,380	41
		100 哲 学	1,481	1,489	580	461	395	53
		200 歴 史	10,050	10,042	3,211	3,465	3,230	136
		300 社会科学	10,784	10,946	3,529	3,888	3,386	143
		400 自然科学	23,119	23,371	6,042	7,532	9,096	701
		500 工 学	8,993	8,991	2,239	3,168	3,298	286
		600 産 業	6,255	6,321	1,493	2,175	2,465	188
		700 芸 術	11,610	11,791	2,970	3,721	4,516	584
		800 語 学	3,329	3,427	964	1,090	1,287	86
		900 文 学	114,382	112,723	30,869	32,960	39,134	9,760
		C 紙 芝 居	8,157	8,254	1,900	2,779	3,142	433
		E 絵 本	105,722	106,882	35,003	29,220	38,356	4,303
		T 郷土資料	541	592	205	158	221	8
		その他	3,066	3,279	0	0	3,279	
		計	310,915	311,554	89,833	91,814	113,185	16,722
合 計		1,033,672	1,046,384	427,905	315,288	273,118	30,073	
雑 誌	一 般 雑 誌	46,671	52,437	39,054	6,426	6,957	0	
	児 童 雑 誌	3,836	3,765	2,032	1,080	653	0	
合 計		50,507	56,202	41,086	7,506	7,610	0	
A V	C D	10,352	10,347	4,898	5,434	15	0	
	レ コ ー ド	1,357	1,357	1,357	0	0	0	
	ビ デ オ テ ー プ	3,716	3,534	0	3,472	62	0	
	録 音 図 書	2,777	2,837	2,837	0	0	0	
	デジタル録音図書	567	631	631	0	0	0	
	D V D	2,978	3,080	1,340	1,425	315	0	
	カセットテープほか	7	7	0	7	0	0	
合 計		21,754	21,793	11,063	10,338	392	0	
総 合 計		1,105,933	1,124,379	480,054	333,132	281,120	30,073	

* 図書・雑誌は冊数、AVは点数

(とよま駅南図書館・こども図書館の蔵書は分館等を含む)

9. 年度別統計

(1) 基礎統計

年度	人口 人	施 設					職 員		資料数 冊	資料費 千円
		中央館	分館	分室	配本所	自動車	正職員	定数外		
昭和50年度	290,145	1	3	0	0	3	38	0	128,463	17,250
51年度	290,532	1	3	0	0	3	38	0	147,141	18,000
52年度	293,556	1	3	1	0	3	38	1	167,620	20,200
53年度	296,367	1	3	1	0	3	38	1	191,076	25,638
54年度	299,251	1	3	2	1	3	38	1	217,622	31,875
55年度	303,930	1	4	2	1	3	39	2	246,155	37,125
56年度	305,917	1	5	3	1	3	40	5	280,276	39,841
57年度	307,563	1	6	3	1	3	40	7	307,213	39,901
58年度	309,407	1	7	3	1	3	39	9	332,633	40,242
59年度	310,990	1	7	4	1	3	38	12	353,359	40,604
60年度	312,666	1	7	4	1	3	37	13	367,556	40,140
61年度	313,866	1	7	4	1	3	35	13	379,710	40,070
62年度	315,679	1	8	4	1	3	35	16	397,230	40,070
63年度	316,675	1	8	4	1	3	35	16	406,037	43,070
平成元年度	318,244	1	8	4	1	3	32	17	391,332	54,324
平成 2年度	318,834	1	10	3	0	3	31	19	411,977	54,324
3年度	319,856	1	12	2	0	3	33	18	439,905	45,000
4年度	320,305	1	12	2	0	3	34	18	475,255	50,742
5年度	321,162	1	12	2	0	3	34	18	525,938	50,322
6年度	321,689	1	13	2	0	3	35	19	550,379	50,322
7年度	322,278	1	13	2	0	3	35	19	561,693	52,576
8年度	322,903	1	13	2	0	3	36	19	604,588	52,540
9年度	322,823	1	13	2	0	3	36	19	622,665	53,312
10年度	323,400	1	13	2	0	3	33	20	634,350	53,300
11年度	322,888	1	14	1	0	3	32	20	646,065	59,407
12年度	322,676	1	15	0	0	3	32	21	646,065	64,164
13年度	322,550	1	15	0	0	3	32	21	664,848	64,554
14年度	322,147	1	15	0	0	3	33	20	673,807	64,460
		本 館	分館	図書コーナー		自動車				
15年度	320,966	1	15	1	0	3	33	20	675,635	64,460
16年度	320,968	1	15	1	0	3	32	20	679,540	58,995
		本 館	地域館	分館	図書コーナー	自動車				
17年度	417,247	1	6	17	1	3	43	42	1,056,336	82,227
18年度	417,024	1	6	17	1	3	40	45	970,192	82,739
19年度	417,282	1	6	17	1	3	39	36	905,483	72,025
20年度	417,308	1	6	17	駅南	3	35	41	944,712	71,276
21年度	417,322	1	6	17	駅南	3	30	37	957,663	73,043
22年度	417,046	1	6	17	駅南	3	31	41	971,469	69,772
23年度	416,223	1	6	17	駅南	3	28	44	1,024,270	132,450
24年度	420,496	1	6	17	駅南 こども	3	26	46	1,078,375	62,071
25年度	419,607	1	6	17	駅南 こども	3	25	47	1,084,258	69,684
26年度	418,979	1	6	17	駅南 こども	2	22	48	1,072,541	80,303
27年度	418,179	1	6	16	駅南 こども	2	24	29	1,080,737	93,428
28年度	417,633	1	6	16	駅南 こども	2	23	33	1,080,744	85,655
29年度	417,227	1	6	16	駅南 こども	2	22	30	1,105,933	85,411
30年度	415,904	1	6	16	駅南 こども	2	23	31	1,124,379	81,866

※合併した平成17年度から、資料費は、①図書購入費、②AV資料購入費、③官報、④加除資料、⑤雑誌、⑥新聞の費用を合算したものとす。

(2) 利用統計

年度	個人貸出				団体貸出		レファレンス	複写	
	登録者	率	図書	市民1人当	団体	図書		件数	枚数
	人	%	冊	冊		冊	件	件	枚
昭和45年度	9,591	3.6	129,470	0.5	不明	855	744	814	4,308
46年度	13,841	5.0	227,384	0.8	12	6,530	584	1,813	10,153
47年度	19,164	6.9	305,225	1.1	25	8,086	566	1,825	9,494
48年度	21,558	7.6	396,513	1.4	24	5,800	1,367	2,123	10,224
49年度	29,902	10.4	538,856	1.9	31	5,379	2,219	2,163	10,800
50年度	35,562	12.3	600,517	2.1	36	7,800	1,914	3,035	14,840
51年度	35,784	12.3	665,133	2.3	45	7,172	3,521	3,364	19,685
52年度	39,502	13.5	761,868	2.6	27	8,715	3,543	3,808	20,516
53年度	39,832	13.4	780,210	2.6	24	8,799	3,650	3,783	23,496
54年度	40,166	13.4	818,586	2.7	24	8,815	5,362	4,232	30,793
55年度	41,809	13.8	884,655	2.9	17	9,622	5,742	4,645	37,135
56年度	48,389	15.8	1,069,348	3.5	18	14,508	7,151	4,728	30,333
57年度	50,126	16.3	1,144,815	3.7	41	22,372	7,148	4,662	35,233
58年度	47,123	15.2	1,121,060	3.6	40	23,138	4,722	4,772	27,230
59年度	46,765	15.0	1,068,348	3.4	45	23,127	4,397	5,145	27,688
60年度	43,524	13.9	1,006,996	3.2	44	21,653	4,225	5,414	33,206
61年度	43,403	13.8	1,017,649	3.2	37	21,703	3,859	6,570	37,768
62年度	42,397	13.8	1,008,740	3.2	41	23,826	4,324	6,586	35,562
63年度	40,350	12.7	1,019,069	3.2	43	24,447	5,309	6,495	34,672
平成元年度	37,373	11.7	1,009,266	3.2	41	23,044	5,302	5,663	27,488
平成 2年度	51,393	16.1	1,097,432	3.4	69	22,908	6,014	5,850	25,718
3年度	61,802	19.3	1,065,602	3.3	75	23,184	7,911	6,566	32,056
4年度	71,831	22.4	1,074,716	3.4	73	19,331	12,847	7,801	30,779
5年度	81,063	25.2	1,118,320	3.5	73	17,999	15,461	8,497	40,029
6年度	87,879	27.3	1,144,987	3.6	82	17,198	16,946	8,186	45,075
7年度	97,145	30.1	1,118,806	3.5	84	18,869	17,638	7,165	43,636
8年度	97,866	30.3	1,103,949	3.4	99	38,316	18,237	7,826	41,813
9年度	97,015	30.1	1,083,819	3.4	103	41,219	16,407	7,628	33,893
10年度	100,110	31.0	1,137,355	3.5	110	44,919	16,793	7,616	36,092
11年度	104,765	32.4	1,152,187	3.6	112	42,387	14,812	6,639	32,502
12年度	105,630	32.7	1,141,826	3.5	111	34,496	16,548	5,479	25,583
13年度	106,934	31.8	1,179,175	3.7	119	32,683	16,733	5,788	27,379
14年度	109,297	34.0	1,219,175	4.0	100	29,082	16,459	6,884	37,429
15年度	119,163	34.3	1,463,671	4.6	107	31,361	16,535	6,796	42,063
16年度	120,843	37.8	1,418,829	4.4	108	29,591	15,815	6,359	38,272
17年度	147,839	35.4	1,791,515	4.3	1,175	46,242	18,134	7,482	45,835
18年度	113,367	27.2	1,790,693	4.3	910	35,456	16,493	6,356	39,065
19年度	92,106	22.1	1,845,718	4.4	997	35,558	14,608	7,201	42,577
20年度	100,917	24.2	1,870,054	4.5	972	32,919	15,187	5,694	32,497
21年度	104,319	24.2	1,968,619	4.7	998	34,510	12,364	6,945	50,967
22年度	105,454	25.2	1,918,058	4.6	1,153	29,981	11,993	6,473	44,786
23年度	106,316	24.1	1,888,686	4.5	1,247	33,322	11,578	6,200	41,470
24年度	107,137	24.0	1,809,676	4.3	1,191	33,957	9,119	5,580	31,502
25年度	105,578	25.1	1,833,836	4.4	961	28,265	8,193	5,842	71,487
26年度	104,472	24.9	1,828,558	4.4	1,095	27,926	7,929	5,715	32,584
27年度	101,138	24.1	1,741,263	4.2	1,150	21,750	6,916	4,477	26,101
28年度	104,744	25.0	1,827,579	4.4	1,450	22,317	9,590	5,024	31,367
29年度	103,837	24.9	1,825,857	4.4	1,453	22,478	10,882	4,497	25,507
30年度	102,134	24.6	1,829,600	4.4	1,329	23,778	11,491	4,407	23,534

(3) 中核市58市の図書館

都市名	人口 (千人)	館数 (館)	蔵書冊数 (千冊)	個人貸出 (千冊)	図書費 (千円)	職員数 (人)	市民1人当たり		
							蔵書(冊)	貸出(冊)	図書費(円)
鳥取	191	3	660	872	30,100	46	3.46	4.57	157.59
甲府	192	1	375	491	19,560	48	1.95	2.56	101.88
松江	204	3	464	485	15,040	37	2.27	2.38	73.73
呉	231	7	764	1,051	35,787	73	3.31	4.55	154.92
八戸	234	3	555	788	21,250	41	2.37	3.37	90.81
寝屋川	237	3	534	1,094	36,770	47	2.25	4.62	155.15
山形	249	5	393	926	20,851	42	1.58	3.72	83.74
佐世保	257	1	555	1,036	21,201	36	2.16	4.03	82.49
函館	266	1	725	1,228	24,277	42	2.73	4.62	91.27
福井	266	5	1,230	1,091	65,400	78	4.62	4.10	245.86
八尾	269	4	678	2,064	33,508	101	2.52	7.67	124.57
下関	270	6	728	1,291	27,970	73	2.70	4.78	103.59
福島	284	3	930	864	11,728	60	3.27	3.04	41.30
青森	290	1	1,010	801	19,022	77	3.48	2.76	65.59
盛岡	293	3	646	596	10,141	57	2.20	2.03	34.61
明石	299	2	561	2,466	41,256	74	1.88	8.25	137.98
久留米	307	6	807	1,522	37,255	83	2.63	4.96	121.35
秋田	315	5	621	708	18,270	68	1.97	2.25	58.00
那覇	324	7	642	1,022	22,134	67	1.98	3.15	68.31
郡山	327	12	867	1,055	41,211	73	2.65	3.23	126.03
いわき	330	6	791	1,413	48,200	88	2.40	4.28	146.06
高知	334	7	1,024	1,614	50,035	109	3.07	4.83	149.81
前橋	339	17	989	2,103	61,740	120	2.92	6.20	182.12
越谷	339	1	653	1,826	23,195	40	1.93	5.39	68.42
大津	343	3	830	1,532	36,100	50	2.42	4.47	105.25
旭川	343	5	1,264	2,081	31,742	83	3.69	6.07	92.54
川越	352	4	819	1,759	22,747	92	2.33	5.00	64.62
高槻	354	5	1,571	3,212	82,067	127	4.44	9.07	231.83
奈良	361	3	630	1,162	21,422	65	1.75	3.22	59.34
和歌山	373	2	480	795	40,864	38	1.29	2.13	109.55
高崎	375	6	1,039	2,269	55,691	107	2.77	6.05	148.51
豊橋	378	3	1,016	1,764	42,249	65	2.69	4.67	111.77
長野	382	2	1,016	1,618	55,075	60	2.66	4.24	144.18
岡崎	385	2	939	2,229	36,621	107	2.44	5.79	95.12
豊中	404	9	984	3,520	69,318	138	2.44	8.71	171.58
宮崎	404	2	649	950	28,930	46	1.61	2.35	71.61
枚方	405	8	1,261	3,443	58,450	190	3.11	8.50	144.32
横須賀	412	4	835	1,502	47,188	61	2.03	3.65	114.53
柏	413	18	921	1,981	48,542	99	2.23	4.80	117.54
岐阜	413	7	761	2,461	70,700	111	1.84	5.96	171.19
富山	418	25	1,034	1,826	73,120	143	2.47	4.37	174.93
豊田	424	1	1,735	3,153	37,750	84	4.09	7.44	89.03
高松	429	5	1,210	2,832	50,803	90	2.82	6.60	118.42
長崎	432	2	1,183	1,834	38,800	71	2.74	4.25	89.81
金沢	455	6	1,560	2,548	100,094	138	3.43	5.60	219.99
尼崎	463	2	763	1,562	29,135	56	1.65	3.37	62.93
福山	471	7	1,158	3,134	56,100	103	2.46	6.65	119.11
大分	480	2	773	1,394	51,000	63	1.61	2.90	106.25
倉敷	484	6	1,378	2,772	72,948	87	2.85	5.73	150.72
西宮	486	4	1,062	3,437	42,121	124	2.19	7.07	86.67
東大阪	494	3	751	1,992	39,500	74	1.52	4.03	79.96
松山	516	4	733	1,964	34,803	72	1.42	3.81	67.45
宇都宮	522	5	1,537	4,127	88,280	142	2.94	7.91	169.12
姫路	540	14	1,289	2,224	71,027	84	2.39	4.12	131.53
八王子	563	7	1,647	2,557	61,540	167	2.93	4.54	109.31
川口	596	6	1,276	3,105	82,401	163	2.14	5.21	138.26
鹿児島	607	1	945	1,827	67,168	42	1.56	3.01	110.66
船橋	631	4	1,534	2,637	82,008	155	2.43	4.18	129.97
平均	399	5	990	1,977	47,233	90	2.48	4.95	118.32

※ 『日本の図書館2018』による。2017年度(平成29年度)実績、図書費は2018年度予算。

※ 職員数は定数外職員及び派遣・委託職員も含む。また、年間1500時間を1名として計算。

Ⅱ. 平成30年度図書館事業実績

1. 図書館奉仕

(1) 個人貸出冊数 (図書・雑誌)

(単位：冊)

年度	本館	大沢野	大山	八尾	婦中
21年度	453,757	91,147	64,235	96,136	170,250
22年度	452,812	86,050	59,025	90,556	167,812
23年度	455,781	83,595	57,685	86,381	163,226
24年度	468,626	81,386	50,542	79,893	148,985
25年度	437,608	85,299	50,574	74,927	146,810
26年度	428,033	84,579	51,771	76,367	150,586
27年度	303,573	81,619	47,555	78,723	157,884
28年度	432,841	75,364	44,775	72,266	158,481
29年度	433,582	68,628	43,078	68,353	164,101
30年度	441,634	69,451	39,411	66,273	167,028

年度	山田	細入	水橋分館	岩瀬分館	呉羽分館
21年度	13,529	4,791	65,661	42,856	51,134
22年度	12,909	9,126	62,877	38,741	50,413
23年度	9,679	9,357	64,204	37,887	46,011
24年度	9,050	7,538	61,185	37,801	58,743
25年度	8,976	8,246	60,805	34,891	65,388
26年度	7,435	6,390	57,957	39,463	72,542
27年度	6,448	5,500	54,650	42,369	79,239
28年度	6,873	8,394	59,249	41,361	77,770
29年度	6,948	5,453	58,574	41,509	77,430
30年度	5,642	5,320	59,776	41,673	79,562

年度	豊田分館	藤ノ木分館	蜷川分館	月岡分館	大広田分館
21年度	61,546	51,442	63,916	30,706	46,428
22年度	57,828	51,921	64,322	30,444	45,625
23年度	54,826	55,179	64,296	31,629	45,683
24年度	51,152	54,344	64,788	31,824	45,442
25年度	48,853	53,183	64,084	31,413	44,509
26年度	51,430	52,064	66,679	33,019	42,331
27年度	52,901	53,693	74,623	30,132	41,077
28年度	58,204	54,148	72,402	27,698	37,778
29年度	67,702	54,325	70,694	29,004	39,555
30年度	73,619	54,833	67,613	27,356	40,693

年度	新庄分館	奥田北分館	四方分館	堀川分館	堀川南分館
21年度	62,378	44,770	37,688	64,299	47,055
22年度	59,115	44,529	36,783	66,180	46,584
23年度	57,750	47,594	36,927	69,568	48,972
24年度	53,520	47,296	32,566	66,505	46,816
25年度	50,699	44,668	33,654	70,201	48,602
26年度	53,624	45,555	30,758	72,740	49,704
27年度	59,229	49,478	29,714	80,613	47,869
28年度	57,797	48,606	29,109	79,184	45,846
29年度	57,651	49,739	31,137	80,987	45,873
30年度	57,075	48,697	32,142	82,029	45,599

年度	山室分館	東部分館	八尾東町分館	八尾福島分館	とやま駅南図書館
21年度	102,087	51,021	13,199	9,570	65,053
22年度	93,188	51,795	12,823	10,064	59,647
23年度	85,003	52,776	12,571	10,150	54,581
24年度	79,172	47,627	11,627	10,297	24,006
25年度	77,523	46,894	9,698	9,139	47,665
26年度	77,613	50,122	10,615	7,822	48,802
27年度	82,956	52,788	12,307	3,558	66,124
28年度	79,501	53,169	12,722	—	55,568
29年度	79,683	54,453	13,530	—	54,369
30年度	78,004	54,131	14,293	—	53,621

年度	こども図書館	自動車文庫	合 計	
			登録者(人)	図書(冊)
21年度		163,965	104,319	1,968,619
22年度		156,889	105,454	1,918,058
23年度		147,375	106,316	1,888,686
24年度	2,326	136,619	107,137	1,809,676
25年度	44,098	135,429	105,578	1,833,836
26年度	41,023	119,354	104,472	1,828,558
27年度	50,851	95,790	101,138	1,741,263
28年度	41,705	96,768	104,744	1,827,579
29年度	36,848	92,651	103,837	1,825,857
30年度	40,169	83,956	102,134	1,829,600

※八尾福島分館は、27年10月1日より閉館。

(2) 地区別登録者

※有効登録者数：過去5年に貸出実績のある登録者数

[市内登録者]

(平成31年3月31日現在)

校区(地区名)	世帯数 (世帯)	人口 (人)	登録者数(人)			登録率 %
			児童	一般	合計	
総曲輪	1,091	2,068	137	663	800	38.7
愛宕	2,177	4,452	346	1,208	1,554	34.9
安野屋	1,419	2,960	217	801	1,018	34.4
八人町	1,009	1,916	105	532	637	33.2
五番町	1,747	3,387	204	989	1,193	35.2
柳町	3,126	6,032	257	1,154	1,411	23.4
清水町	2,053	4,229	231	933	1,164	27.5
星井町	1,260	2,496	111	618	729	29.2
西田地方	3,101	6,547	403	1,569	1,972	30.1
堀川	5,670	11,898	865	2,852	3,717	31.2
堀川南	6,440	14,965	1,163	2,870	4,033	26.9
東部	4,243	8,441	499	1,697	2,196	26.0
奥田	5,049	10,555	423	2,156	2,579	24.4
奥田北	3,677	8,218	477	1,465	1,942	23.6
桜谷	2,462	5,703	320	951	1,271	22.3
五福	5,175	9,896	677	2,350	3,027	30.6
神明	1,809	4,303	301	524	825	19.2
岩瀬	1,536	3,328	213	549	762	22.9
萩浦	2,519	5,938	335	785	1,120	18.9
大広田	3,212	7,867	583	1,326	1,909	24.3
浜黒崎	1,066	2,565	213	357	570	22.2
針原	1,754	4,168	324	540	864	20.7
豊田	6,353	15,298	1,051	2,397	3,448	22.5
広田	4,303	9,508	255	1,127	1,382	14.5
新庄	5,478	12,348	712	1,873	2,585	20.9
藤ノ木	6,445	15,851	1,226	2,149	3,375	21.3
山室	5,488	11,832	806	2,025	2,831	23.9
山室中部	4,730	11,462	871	1,599	2,470	21.5
太田	2,449	5,938	425	754	1,179	19.9
蛭川	6,083	13,708	831	2,112	2,943	21.5
新保	2,220	5,172	517	654	1,171	22.6
熊野	2,840	7,291	285	999	1,284	17.6
月岡	2,654	6,587	486	1,193	1,679	25.5
四方	1,385	3,448	275	563	838	24.3
八幡	952	2,403	146	230	376	15.6

校区(地区名)	世帯数 (世帯)	人口 (人)	登録者数(人)			登録率 %
			児童	一般	合計	
草 島	1,180	2,915	62	322	384	13.2
倉 垣	1,258	3,142	235	360	595	18.9
呉 羽	5,371	12,612	822	1,883	2,705	21.4
長 岡	1,692	4,106	275	453	728	17.7
寒 江	636	1,705	140	135	275	16.1
古 沢	914	1,665	83	199	282	16.9
老 田	1,306	3,350	298	304	602	18.0
池 多	397	1,020	61	60	121	11.9
水橋中部	1,614	3,609	179	542	721	20.0
水橋西部	1,720	4,030	234	796	1,030	25.6
水橋東部	796	1,932	115	259	374	19.4
三 郷	1,697	4,013	279	444	723	18.0
上 条	611	1,734	195	148	343	19.8
光 陽	4,133	8,850	612	1,544	2,156	24.4
新 庄 北	5,588	12,672	535	1,180	1,715	13.5
富山地域計	141,888	320,133	20,415	53,193	73,608	23.0
船 峠 地 区	1,026	2,111	94	242	336	15.9
大沢野地区	4,709	11,714	729	2,059	2,788	23.8
大久保地区	2,848	7,416	286	1,000	1,286	17.3
その他の地区	249	595	39	91	130	21.8
大沢野地域計	8,832	21,836	1,148	3,392	4,540	20.8
上滝地区	1,157	2,819	146	558	704	25.0
大庄地区	1,862	5,170	479	876	1,355	26.2
その他の地区	787	1,845	101	246	347	18.8
大山地域計	3,806	9,834	726	1,680	2,406	24.5
八尾地区	898	2,164	106	435	541	25.0
保内地区	2,881	7,217	378	1,245	1,623	22.5
杉原地区	2,411	7,002	499	1,192	1,691	24.2
黒瀬谷地区	410	1,229	104	178	282	22.9
その他の地区	941	2,232	83	342	425	19.0
八尾地域計	7,541	19,844	1,170	3,392	4,562	23.0

校区（地区名）	世帯数 （世帯）	人口 （人）	登録者数（人）			登録率 %
			児童	一般	合計	
速星地区	4,648	12,163	1,149	2,089	3,238	26.6
鵜坂地区	4,511	11,916	580	1,902	2,482	20.8
婦中熊野地区	1,283	3,450	128	493	621	18.0
古里地区	1,545	3,962	293	464	757	19.1
神保地区	1,673	4,918	269	629	898	18.3
その他の地区	1,777	5,151	245	590	835	16.2
婦中地域計	15,437	41,560	2,664	6,167	8,831	21.2
山田地域計	512	1,431	133	195	328	22.9
細入地域計	515	1,266	99	236	335	26.5
合計	178,531	415,904	26,355	68,255	94,610	22.7

（※児童は15才までとした。人口は平成31年3月31日現在のもの、富山市統計より。）

[市外登録者] (単位：人)

市町村名	児童	一般	合計
黒部市	13	306	319
魚津市	15	345	360
滑川市	69	610	679
高岡市	44	965	1,009
氷見市	7	132	139
小矢部市	2	111	113
砺波市	18	295	313
南砺市	2	175	177
射水市	92	1,170	1,262
朝日町	6	72	78
入善町	6	147	153
上市町	36	428	464
立山町	82	783	865
舟橋村	13	118	131
県外	102	1,360	1,462
合計	507	7,017	7,524

市内	94,610
市外	7,524
計	102,134

児童	26,862
一般	75,272
合計	102,134

(3) 個人貸出内訳

① 個人貸出資料別 (図書・雑誌)

	本館	大沢野	大 山	八尾 ほんの森	婦 中	山 田	細 入
開館日数 (日)	345	341	341	338	340	341	341
一般図書・雑誌	288,763	44,583	26,439	39,356	89,451	1,490	1,696
児童図書・雑誌	152,871	24,868	12,972	26,917	77,577	4,152	3,624
合 計	441,634	69,451	39,411	66,273	167,028	5,642	5,320
一日平均 (冊)	1,280	204	116	196	491	17	16

	水 橋	岩 瀬	呉 羽	豊 田	藤ノ木	蜷 川	月 岡	大広田
開館日数 (日)	341	341	341	341	341	341	341	341
一般図書・雑誌	44,661	24,359	46,495	45,485	30,324	38,611	17,600	25,923
児童図書・雑誌	15,115	17,314	33,067	28,134	24,509	29,002	9,756	14,770
合 計	59,776	41,673	79,562	73,619	54,833	67,613	27,356	40,693
一日平均 (冊)	175	122	233	216	161	198	80	119

	新 庄	奥田北	四 方	堀 川	堀川南	山 室	東 部	八尾東町
開館日数 (日)	341	341	341	341	341	341	341	338
一般図書・雑誌	34,657	26,881	21,066	49,386	24,532	47,865	30,024	9,563
児童図書・雑誌	22,418	21,816	11,076	32,643	21,067	30,139	24,107	4,730
合 計	57,075	48,697	32,142	82,029	45,599	78,004	54,131	14,293
一日平均 (冊)	167	143	94	241	134	229	159	42

	とやま 駅南	こども 図書館	自動車 文庫	合 計
開館日数 (日)	344	344		
一般図書・雑誌	48,488	3,561	26,467	1,087,726
児童図書・雑誌	5,133	36,608	57,489	741,874
合 計	53,621	40,169	83,956	1,829,600
一日平均 (冊)	156	117	—	—

②自動車文庫駐車地別個人貸出

校 区	巡回箇所数	延巡回数 (延べ数)	貸 出 図 書 (冊)		
			一般図書	児童図書	合 計
光 陽	1箇所	11	248	8	256
柳 町	1箇所	11	246	11	257
桜 谷	6箇所	69	1,880	237	2,117
五 福	6箇所	67	1,732	3,424	5,156
奥 田	8箇所	83	2,425	683	3,108
新 庄	3箇所	34	470	42	512
藤ノ木	2箇所	22	322	69	391
針 原	7箇所	82	1,604	2,221	3,825
浜黒崎	3箇所	30	846	2,967	3,813
豊 田	1箇所	11	86	27	113
広 田	3箇所	12	813	111	924
神 明	3箇所	35	814	3,512	4,326
堀 川	3箇所	33	725	21	746
堀川南	1箇所	11	60	16	76
山室中部	10箇所	110	2,997	3,063	6,060
蝮 川	3箇所	31	532	8	540
太 田	4箇所	43	1,355	3,446	4,801
萩 浦	3箇所	33	570	32	602
熊 野	3箇所	35	1,270	83	1,353
月 岡	1箇所	9	198	16	214
新 保	4箇所	45	966	8,532	9,498
八 幡	2箇所	22	241	2,880	3,121
草 島	1箇所	12	135	12	147
倉 垣	4箇所	35	596	2,089	2,685
長 岡	3箇所	33	391	3,821	4,212
寒 江	2箇所	20	154	2,497	2,651
老 田	4箇所	40	569	3,170	3,739
古 沢	2箇所	18	118	1,746	1,864
水橋西部	1箇所	10	181	0	181
水橋東部	2箇所	21	188	1,585	1,773
三 郷	2箇所	19	257	2,237	2,494
上 条	1箇所	10	215	1,749	1,964
大 沢 野	3箇所	31	72	1,150	1,222
大 山	5箇所	53	72	2,131	2,203
八 尾	3箇所	31	1,996	1,912	3,908
婦 中	5箇所	49	531	1,948	2,479
細 入	1箇所	11	400	12	412
合計	117箇所 (37校区)	1,232	26,275	57,468	83,743
その他	BM事務室での貸出		55	21	76

※洋書・雑誌を除く貸出図書数

(4) 団体貸出

① 施設巡回（各施設を巡回し、利用者へ貸出を行う）

施設	巡回箇所	年間配本回数(平均)	配本冊数(平均)	備 考
高齢者施設等	10箇所	11	1回あたり約40冊	自動車文庫による施設巡回 (16か所)
病院等	3箇所	12	1回あたり約70冊	
幼稚園 保育所 児童クラブ等	3箇所	11	1回あたり約60冊	

② 施設配本（図書館から各施設へ、図書の設定貸出を行う）

施設	配本箇所	年間配本回数(平均)	配本冊数(平均)	備 考
高齢者施設等	9箇所	7	1回あたり約100冊	連絡車による施設配本 (13か所)
病院等	3箇所	6	1回あたり約30冊	
幼稚園 保育所 児童クラブ等	1箇所	6	1回あたり約50冊	

③ 団体貸出（団体貸出用の利用カードを登録し、図書館において直接貸出を行う）

施設	利用箇所
高齢者施設等	3箇所
幼稚園 保育所 児童クラブ等	16箇所
読書グループ（読書会）	15箇所
子ども読書支援グループ （子ども文庫）	3箇所
学校図書館 （小学校/学校司書）	65箇所
学校図書館 （中学校/学校司書）	26箇所

④ 団体貸出利用状況

区分 年度	本館		大沢野		大山		八尾ほんの森	
	延べ 貸出回数	貸出冊数 (冊)	延べ 貸出回数	貸出冊数 (冊)	延べ 貸出回数	貸出冊数 (冊)	延べ 貸出回数	貸出冊数 (冊)
28年度	280	2,355	57	1,098	34	114	77	1,977
29年度	345	2,119	72	937	52	253	72	2,141
30年度	263	1,710	65	726	36	174	63	1,928

区分 年度	婦中		山田		細入		分館等	
	延べ 貸出回数	貸出冊数 (冊)	延べ 貸出回数	貸出冊数 (冊)	延べ 貸出回数	貸出冊数 (冊)	延べ 貸出回数	貸出冊数 (冊)
28年度	61	275	126	667	121	742	380	1,820
29年度	96	470	116	811	99	1,046	281	1,647
30年度	102	435	83	585	72	709	285	2,523

区分 年度	自動車文庫		合計	
	延べ 貸出回数	貸出冊数 (冊)	延べ 貸出回数	貸出冊数 (冊)
28年度	314	13,269	1,450	22,317
29年度	320	13,054	1,453	22,478
30年度	360	14,988	1,329	23,778

(5) 参考業務

(単位：件)

区分 年度	本館	大沢野	大山	八尾	婦中	山田	細入	水橋	岩瀬
28年度	3,984	163	148	306	204	223	56	301	89
29年度	4,967	160	185	340	253	150	32	315	90
30年度	5,291	229	112	284	258	141	27	322	87

区分 年度	呉羽	豊田	藤ノ木	蜷川	月岡	大広田	新庄	奥田北	四方
28年度	514	324	447	252	279	319	294	356	227
29年度	500	328	487	254	276	325	302	342	227
30年度	496	330	488	257	271	321	307	341	230

区分 年度	堀川	堀川南	山室	東部	八尾 東町	とやま 駅南	合計
28年度	158	235	240	171	71	229	9,590
29年度	170	260	324	171	81	343	10,882
30年度	178	272	323	171	86	669	11,491

※こども図書館はとやま駅南図書館を含む

(6) 予約件数

① 全館予約件数

(単位:件)

受付先	窓口	館内OPAC	インターネット	合計
予約数	131,738	4,932	220,022	356,692

② 受付窓口別予約件数

(単位:件)

区分 年度	本館		大沢野		大 山		八尾ほんの森	
	窓口	館内OPAC	窓口	館内OPAC	窓口	館内OPAC	窓口	館内OPAC
28年度	10,548	3,336	3,815	219	3,922	220	3,298	148
29年度	10,376	3,522	3,035	286	3,869	308	3,285	134
30年度	10,863	3,590	3,063	317	2,388	230	3,174	224

区分 年度	婦 中		山 田	細 入	水 橋	岩 瀬	呉 羽	豊 田
	窓口	館内OPAC						
28年度	10,042	425	1,416	2,400	8,890	4,650	7,585	5,475
29年度	12,081	486	1,358	1,830	10,386	8,084	7,232	5,844
30年度	12,267	553	1,055	1,440	11,450	8,045	7,415	7,282

区分 年度	藤ノ木	蛭 川	月 岡	大広田	新 庄	奥田北	四 方	堀 川
28年度	5,209	5,107	2,898	5,602	5,443	4,102	4,985	5,277
29年度	5,152	5,019	3,243	6,050	5,394	4,160	5,205	4,431
30年度	5,097	5,092	4,029	6,618	5,344	4,457	6,006	4,172

区分 年度	堀川南	山 室	東 部	八尾東町	とやま駅南		自動車 文 庫	インター ネッ ト
					窓口	館内OPAC		
28年度	2,983	6,899	3,970	1,006	6,403	-	2,179	192,981
29年度	3,678	6,299	4,189	997	5,475	-	2,396	206,172
30年度	3,608	5,816	4,075	985	5,193	18	2,804	220,022

区分 年度	合 計
28年度	321,433
29年度	339,976
30年度	356,692

※館内OPACの数値は、検索用端末から利用者が自分で予約した件数

※こども図書館の予約数は、とやま駅南図書館に含む

(7) 相互貸借

① 図書

(単位：冊)

区分 年度	他館への 貸出	他館よりの借受			
		国会図書館	県立図書館	その他	計
28年度	1,091	1	246	531	778
29年度	1,188	0	476	183	659
30年度	1,558	2	556	186	744

② 録音図書

※平成27年度は、本館移転作業のため録音図書の相互貸借を中止

区分 年度	カセットテープ		デジタル	
	他館への貸出	他館より借受	他館への貸出	他館より借受
28年度	-	-	16	16
29年度	-	-	46	46
30年度	-	-	35	35

(8) 文献複写

区分 年度	本館		大沢野		大山		八尾	
	件数(件)	枚数(枚)	件数(件)	枚数(枚)	件数(件)	枚数(枚)	件数(件)	枚数(枚)
28年度	3,402	24,884	332	995	165	375	198	1,341
29年度	3,020	19,767	324	1,255	138	473	137	800
30年度	3,029	18,232	318	1,106	88	407	127	736

区分 年度	婦中		東町		とやま駅南		合計	
	件数(件)	枚数(枚)	件数(件)	枚数(枚)	件数(件)	枚数(枚)	件数(件)	枚数(枚)
28年度	391	1,636	6	53	530	2,083	5,024	31,367
29年度	361	1,041	46	255	471	1,916	4,497	25,507
30年度	313	968	77	561	455	1,524	4,407	23,534

(9) インターネット端末利用状況

(単位：件)

区分 年度	本館	大沢野	大山	八尾 ほんの森	婦中	山田	細入
28年度	7,849	2,005	357	1,060	660	10	43
29年度	10,436	1,725	321	828	555	2	21
30年度	12,136	1,800	318	939	357	8	9

区分 年度	水橋	岩瀬	呉羽	豊田	藤ノ木	蜷川	月岡	大広田
28年度	280	66	140	242	252	177	38	76
29年度	174	17	174	270	114	170	48	67
30年度	75	35	143	194	95	112	75	46

区分 年度	新庄	奥田北	四方	堀川	堀川南	山室	東部	八尾東町
28年度	508	57	59	345	149	285	589	931
29年度	585	83	17	164	110	198	420	687
30年度	405	66	59	162	126	164	388	601

区分 年度	とやま 駅南	合計
28年度	6,330	22,508
29年度	6,406	23,592
30年度	4,180	22,493

(10) 音と映像資料館内鑑賞状況

本 館						
	所蔵CD (点)	鑑賞者 (人)	鑑賞CD (点)	所蔵DVD (点)	鑑賞者 (人)	鑑賞DVD (点)
28年度	4,882	1,348	1,348	1,270	821	821
29年度	4,913	654	654	1,295	713	713
30年度	4,898	514	514	1,340	824	824

大 沢 野						
	所蔵CD・カセット テープ (点)	鑑賞者 (人)	鑑賞CD (点)	所蔵ビデオ・ DVD (点)	鑑賞者 (人)	鑑賞ビデオ・ DVD (点)
28年度	1,314	61	72	841	459	331
29年度	1,297	147	150	849	631	636
30年度	1,309	53	51	849	298	259

大 山						
	所蔵CD (点)	鑑賞者 (人)	鑑賞CD (点)	所蔵ビデオ・ DVD (点)	鑑賞者 (人)	鑑賞ビデオ・ DVD (点)
28年度	1,416	54	68	1,856	254	187
29年度	1,416	15	17	1,863	178	140
30年度	1,425	34	54	1,866	121	114

八 尾 (東町を含む)						
	所蔵CD・カセット テープ (点)	鑑賞者 (人)	鑑賞CD (点)	所蔵ビデオ・ DVD (点)	鑑賞者 (人)	鑑賞ビデオ・ DVD (点)
27年度	2,056	31	31	2,394	2,212	2,840
29年度	2,042	40	40	2,003	2,052	1,655
(うち東町)		0	0	311	505	350
30年度	2,050	33	33	2,257	2,437	1,543
(うち東町)	15	0	0	313	476	289

婦 中						
	所蔵CD (点)	鑑賞者 (人)	鑑賞CD (点)	所蔵ビデオ・ DVD (点)	鑑賞者 (人)	鑑賞ビデオ・ DVD (点)
28年度	692	51	52	597	638	552
29年度	672	103	93	309	457	408
30年度	672	19	20	238	242	238

合 計						
	所蔵CD・カセット テープ (点)	鑑賞者 (人)	鑑賞CD (点)	所蔵ビデオ・ DVD (点)	鑑賞者 (人)	鑑賞ビデオ・ DVD (点)
28年度	10,360	1,545	1,571	6,958	4,384	4,731
29年度	10,340	959	954	6,630	4,536	3,902
30年度	10,354	653	672	6,550	3,922	2,978

※音と映像資料の所蔵合計点数は、館内鑑賞が可能な資料の合計。

(11) 障害者サービス

① 視覚障害者郵送貸出

	所蔵			貸出		
	録音図書(テープ)		録音図書 (デジタル) (点)	登録者 (人)	録音図書 (テープ) (点)	録音図書 (デジタル) (点)
	タイトル数	所蔵本数				
28年度	2,721	14,603	501	128	1,901	251
29年度	2,777	14,905	566	124	1,737	460
30年度	2,837	15,253	630	126	1,387	336

② 身障者郵送貸出

	登録者 (人)	貸出図書 (冊)
28年度	15	108
29年度	16	132
30年度	16	154

③ 音声読書機・拡大読書機利用状況
(単位：件)

	音声 読書機	拡大 読書機
28年度	5	51
29年度	2	7
30年度	6	27

④ 音訳ボランティア会員数

	人数 (人)
28年度	55
29年度	60
30年度	60

⑤ 音訳ボランティア中級養成講座

	講座回数 (回)	参加者数 (総人数)
28年度	16	72
29年度	16	126
30年度	16	116

(12) 読書普及活動

①富山市立図書館交流行事運営委員会

ア、目的

富山市立図書館本館において、市民への読書普及を推進するとともに図書館の利用を促進するための「図書館交流行事」を実施し、あわせて中心市街地のにぎわいの創出に貢献することを目的とする。

イ、委員構成

生涯教育等有識者1名、図書館協議会委員1名、まちづくり団体関係者3名
行事等協力団体関係者3名、行政関係者1名

ウ、主催行事（運営委員会が主催し、主体的に行う行事）

項目	実施回数	参加人数
イベント（原画展、大人のためのおはなし会等）	4回	6,281人
講演会・講座	23回	920人
ワークショップ	3回	95人
児童向け行事・イベント	88回	2,818人
コンサート	6回	1,210人
地域館行事	3回	219人
小計	127回	11,543人

エ、共催行事（主催者である他団体と運営委員会が連携して行う行事）

項目	実施回数	参加人数
講演会・講座	12回	782人
相談会	12回	28人
コンサート	2回	330人
ワークショップ	1回	18人
小計	27回	1,158人

○合計 154回 12,701人

② 展示会

ア、本館

〈本館 児童図書フロア〉

ア. はじまりの物語 -日本編-
イ. ブックリスト「ビーだま」
ウ. 追悼 かこさとしさん
エ. リトルホーンとなかまたち
オ. 恐竜だいすき！！
カ. ふかふか おいしい パンの本
キ. 今年のテーマは何？自由研究と読書感想文
ク. ナレッジフォレスト資料展示 知の森に茂った本たち
ケ. 青い本
コ. いのちをみつめて 藪内正幸資料展示
サ. “きょうだい”だもん！
シ. 翻訳家・大塚勇三
ス. ものがたりは魔法の扉
セ. クリスマス絵本展示
ソ. 本で味わうジブリの世界
タ. 良書をすすめる会の選んだ 親子で読みたい本の展示会
チ. 本は一生の友だち -子どもの本と歩んだ人 石井桃子さんの本-
ツ. 追悼 宮川ひろさん
テ. さいとうしのぶさん著作展示
ト. 災害について考えよう
ナ. はるのえほん

年21回

*特別展示

- 「14歳の挑戦 私たちのおすすめ本」
- 「Look! English ライオンズクラブ寄贈図書」
- 「JICAバヌアツ写真展&バヌアツとオセアニアのくにぐに」
- 「未来のわたしを描いてみよう～創業について知ろう！学ぼう！～」
- 「とやま月イチ読学部の紹介」

〈本館 一般図書フロア〉

ア. 思い出をキレイに！
イ. ドライブ派？サイクリング派？
ウ. PlayBall 楽しもう野球！
エ. ネルソン・マンデラ生誕100年 アパルトヘイトに立ち向かった人たち
オ. ナレッジフォレスト資料展示 知の森に茂った本たち
カ. 大宅壮一の足跡
キ. 秋の夜長に海外女流ミステリー
ク. 新書の歩み ～岩波新書80年に寄せて～
ケ. 本で味わうジブリの世界
コ. 災害に備える -いのちを守る防災-
サ. 今年の受賞は誰？ 吉川英治文学新人賞

年11回

*作家ピックアップ展示

- 「内田康夫」ほか 年15回

*ビジネス展示

- 「春を迎えた フレッシュヤーズ応援！」ほか 年8回

*特別コレクション展示

- 「翁久允 アメリカでの軌跡」ほか 年4回

*郷土図書および参考図書展示

- 「大伴家持と富山～大伴家持 生誕1300年～」ほか 年6回

イ、地域館・分館展示

館名	一般展示	児童展示
大沢野	年20回	年19回
大 山	年12回	年11回
八尾ほんの森	年17回	年12回
婦中	年12回	年12回
山田	年12回	年12回
細入	年12回	年12回
水橋分館	年12回	年12回
岩瀬分館	年12回	年12回
呉羽分館	年12回	年12回
新庄分館	年12回	年12回
東部分館	年12回	年12回
奥田北分館	年12回	年12回
豊田分館	年12回	年12回
山室分館	年12回	年11回
藤ノ木分館	年12回	年12回
蜷川分館	年12回	年12回
月岡分館	年12回	年12回
四方分館	年12回	年12回
大広田分館	年12回	年12回
堀川分館	年12回	年12回
堀川南分館	年12回	年12回
八尾東町分館	年24回	年7回
とやま駅南図書館・ぶらり	年12回	
こども図書館		年12回

*特別展示

とやま駅南図書館・こども図書館「ぜーんぶ、虫！」

(今森光彦の写真展と同時開催)

大沢野図書館「雑木林の自然」

(富山市科学博物館に所蔵する博物資料の移動展示)

八尾図書館ほんの森「開けてビックリ！ドキドキ！わくわく！謎本」

(展示本を新聞紙に包み、書名等を隠した状態で展示)

③ 読書普及活動 (一般)

本館

音訳ボランティア養成講座： 16回 延 116人

とやま駅南図書館・こども図書館

オトナのためのおはなし会： 1回 17人

(13) 児童サービス

① 集会活動

(単位 開催：回、参加者：人)

館名 行事	本館		大沢野		大山		八尾ほんの森		婦中		山田		細入	
	開催	参加者	開催	参加者	開催	参加者	開催	参加者	開催	参加者	開催	参加者	開催	参加者
こども会	-	-	1	58	11	179	51	307	53	573	0	0	0	0
学級招待	12	369	3	105	1	13	3	93	6	153	0	0	0	0
学校訪問	22	672	12	334	2	33	7	170	12	267	0	0	0	0
園招待	8	155	3	101	4	186	1	39	0	0	0	0	0	0
幼児のためのおはなし会	-	-	0	0	0	0	0	0	0	0	0	0	0	0
合計	42	1,196	19	598	18	411	62	609	71	993	0	0	0	0

館名 行事	水橋		岩瀬		呉羽		豊田		藤ノ木		蜷川		月岡	
	開催	参加者	開催	参加者	開催	参加者	開催	参加者	開催	参加者	開催	参加者	開催	参加者
こども会	12	98	11	110	18	336	18	320	17	83	12	170	22	210
学級招待	2	49	3	78	3	103	4	120	5	172	0	0	2	55
学校訪問	4	102	6	138	6	200	8	260	11	355	4	120	4	96
園招待	10	248	13	406	14	478	13	508	0	0	7	242	23	343
幼児のためのおはなし会	6	14	0	0	0	0	0	0	6	17	12	106	6	39
合計	34	511	33	732	41	1,117	43	1208	39	627	35	638	57	743

館名 行事	大広田		新庄		奥田北		四方		堀川		堀川南		山室	
	開催	参加者	開催	参加者	開催	参加者	開催	参加者	開催	参加者	開催	参加者	開催	参加者
こども会	12	146	18	157	18	92	13	66	13	44	24	192	13	56
学級招待	2	57	3	91	2	69	2	40	3	105	4	133	3	86
学校訪問	4	123	12	362	4	127	4	89	6	207	9	291	6	171
園招待	6	189	0	0	0	0	2	102	0	0	0	0	0	0
幼児のためのおはなし会	6	26	0	0	12	35	17	53	0	0	7	23	5	13
合計	30	541	33	610	36	323	38	350	22	356	44	639	27	326

館名 行事	東部		八尾東町		とやま駅南		こども		自動車文庫		合計	
	開催	参加者	開催	参加者	開催	参加者	開催	参加者	開催	参加者	開催	参加者
こども会	12	77	13	70	0	0	9	351	0	0	371	3,695
学級招待	2	70	2	39	0	0	0	0	0	0	67	2,000
学校訪問	5	149	4	86	0	0	0	0	0	0	152	4,352
園招待	3	201	0	0	0	0	10	181	0	0	117	3,379
幼児のためのおはなし会	12	39	0	0	0	0	608	6,158	0	0	697	6,523
合計	34	536	19	195	0	0	627	6690	0	0	1,404	19,949

②小・中学校に対する支援の実績

7. 学級招待 (内容 図書館利用指導、おはなし、ブックトーク等)

(実施 31校、67学級、2,000人)

学校名	クラス数	人数(人)	学校名	クラス数	人数(人)	学校名	クラス数	人数(人)	学校名	クラス数	人数(人)
芝園	3	102	新庄	3	91	山室	3	86	大沢野	3	105
西田地方	2	47	藤ノ木	5	172	月岡	2	55	上滝	1	13
中央	2	68	岩瀬	1	33	四方	1	25	八尾	2	39
柳町	1	18	萩浦	2	45	八幡	1	15	杉原	2	77
桜谷	1	31	大広田	2	57	呉羽	3	103	保内	1	16
光陽	3	103	豊田	4	120	水橋中部	1	20	速星	4	129
奥田北	2	69	堀川	3	105	水橋西部	1	29	朝日	1	6
東部	2	70	堀川南	4	133				音川	1	18

4. 学校訪問 (内容 おはなし、ブックトーク等)

(実施 36校、153学級、4,352人 貸出冊数 905冊)

学校名	クラス数	貸出(冊)	学校名	クラス数	貸出(冊)	学校名	クラス数	貸出(冊)	学校名	クラス数	貸出(冊)
芝園	6	36	藤ノ木	11	70	四方	2	13	杉原	5	33
西田地方	4	24	岩瀬	3	10	草島	2	13	保内	2	13
中央	2	12	萩浦	4	20	呉羽	6	38	速星	4	22
柳町	2	12	大広田	4	26	水橋中部	2	14	朝日	2	12
桜谷	2	12	豊田	8	48	水橋西部	2	13	音川	2	11
光陽	6	36	堀川	6	33	大沢野	6	33	宮野	4	23
奥田北	4	24	堀川南	9	55	大久保	4	24			
東部	5	30	山室	6	35	船嶽	2	12			
新庄	6	36	蜷川	4	25	上滝	2	12			
新庄北	6	36	月岡	4	24	八尾	4	15			

ウ. 学校図書館への貸出 (調べ学習などの資料として)

小学校 39校、1,096冊 中学校 10校、133冊 合計 1,229冊

エ. 自動車文庫による巡回

(19校、131学級、51,042冊)

学校名	貸出(冊)	学校名	貸出(冊)	学校名	貸出(冊)	学校名	貸出(冊)
五福	3,790	新保	6,999	老田	2,920	檜尾	1,227
神明	3,607	八幡	2,932	水橋東部	1,716		
浜黒崎	2,955	倉垣	2,274	三郷	2,394		
針原	2,287	長岡	4,025	上条	1,964		
山室中部	2,841	寒江	2,605	福沢	765		
太田	3,721	古沢	1,761	小見	259		

(14) 「富山市子ども読書活動推進計画」関連事業

「富山市子ども読書活動推進計画」（平成16年10月策定）・「富山市子ども読書活動推進計画(第二次)」(平成21年10月策定)・「富山市子ども読書活動推進計画(第三次)」(平成27年3月策定)に基づき、子どもがあらゆる機会と場所において、自主的に読書が行えるよう読書環境の整備に務め、下記の事業を実施した。

1. おはなし会

事業名	回数	参加人数	内容
幼児のための子ども会	697回	6,523人	富山地区分館とこども図書館で実施している、2歳から3歳児対象の読み聞かせ
定例子ども会	371回	3,695人	地域館、分館で定例的に実施しているおはなし会
「おはなしワールド」	29回	1,013人	「子ども読書の日」に市内の保育所や幼稚園を招待するなどし、読み聞かせを実施(地域館・分館開催分)
園招待	117回	3,379人	園児を図書館に招待し、読み聞かせを実施
保育所・幼稚園定期巡回	172回	5,910人	自動車文庫が園で貸出を実施

2. 図書館利用指導(再掲)

学級招待	31校 67学級	2,000人	図書館利用指導(小学校2年生対象)
学校訪問	36校153学級	4,352人	学級招待と連携した継続的な読書普及活動

3. 団体貸出

子ども文庫	2カ所	305冊	地域で活動している子ども文庫へ団体貸出
-------	-----	------	---------------------

4. 学校との連携(再掲)

学校図書館へ団体貸出	49校	1,229冊	学校図書館へレファレンスの資料支援
------------	-----	--------	-------------------

5. 家庭、保育所・幼稚園・児童館との連携

出前講座	2回	57人	地域の団体へ講師派遣
親子サークル	15回	250人	保育所主宰事業へ講師派遣

6. 広報活動

ブックリスト「ビーだま」	年1回	「えほん版」「小学校1・2年生版」「小学校3・4年生版」「小学校5・6年生版」「中学生版」の対象別
「わくわく本だな」	年11回	新刊や総合学習に役立つ本などを紹介

7. 富山市立図書館交流行事運営委員会主催事業 再掲(児童向け行事・イベントの内訳)

0・1・2ポケット	12回	420人	0～2歳とその保護者向きのおはなし会
おはなしポケット	48回	1,070人	3歳以上を対象としたおはなし会
おはなし会	12回	366人	5歳以上を対象としたおはなし会
おはなしワールド	1回	61人	「子ども読書の日」に市内の保育所や幼稚園を招待するおはなし会
その他おはなし会	3回	159人	英語で楽しむおはなし会、ぬいぐるみのおとまり会、小学生のためのおはなし会。不定期に実施するおはなし会
ワークショップ	3回	137人	絵本や影絵制作のワークショップ等
子ども司書養成講座	5回	55人	司書の仕事を体験する講座
その他イベント	4回	550人	絵本作家による絵本ライブ、音楽と絵本の読み聞かせのコラボレーションイベントなど

2. 資料

(1) 図書

① 年間受入冊数 41,413冊 ※購入図書平均単価 1,932円
(図書のみ) (単位：冊)

館別	購入図書	寄贈図書	合計
本館	13,011	1,875	14,886
大沢野図書館	1,759	158	1,917
大山図書館	1,088	106	1,194
八尾図書館	1,637	264	1,901
婦中図書館	2,857	296	3,153
山田図書館	352	47	399
細入図書館	322	47	369
分館	12,943	574	13,517
とやま駅南図書	2,308	135	2,443
自動車文庫	1,594	40	1,634
合計	37,871	3,542	41,413

②除籍冊数

(単位：冊)

本館	8,135
大沢野図書館	1,071
大山図書館	1,262
八尾図書館	1,567
婦中図書館	1,833
山田図書館	161
細入図書館	266
分館	11,919
とやま駅南図書	1,167
自動車文庫	1,320
合計	28,701

(2) 逐次刊行物

① 雑誌 (所蔵タイトル数)

平成30年度受入総タイトル数 614誌

	購入	寄贈	計
本館	249	324	573
大沢野図書館	33	10	43
大山図書館	35	6	41
八尾図書館ほんの森	46	5	51
婦中図書館	40	6	46
山田図書館	0	2	2
細入図書館	0	2	2
分館 (重複あり)	165	28	193
とやま駅南図書館	32	6	38
こども図書館	19	0	19
合計	619	389	1,008

※本館の寄贈数には、雑誌スポンサー分の247誌を含む

※本館および分館数値は、所蔵しているタイトル数を合計したため
重複資料あり

② 新聞

購読新聞 (13 タイトル 41紙) ○印 : 所蔵館

新聞紙名	本館	大沢野	大山	八尾ほんの森	東町	婦中	とやま駅南
北日本	○	○	○	○		○	○
富山	○	○	○		○	○	○
北陸中日	○	○					
読売	○	○	○		○	○	○
朝日	○		○	○			○
毎日	○					○	○
日経	○	○	○	○		○	○
産経	○			○			○
日経産業	○						
日経流通	○						
日刊工業	○						
建設工業	○						
日経ヴェリタス	○						

(3) 音と映像資料

所蔵点数

	CD	ビデオ	レコード	DVD	カセットテープ	録音図書	デジタル録音図書
本館	4,898	0	1,357	1,340	0	2,837タイトル 15,253巻	631
大沢野	1,305	664	0	185	4	0	0
大山	1,425	1,545	0	321	0	0	0
八尾	2,032	1,234	0	710	3	0	0
婦中	672	29	0	209	0	0	0
山田	0	0	0	0	0	0	0
細入	0	0	0	0	0	0	0
分館	15	62	0	251	0	0	0
子ども図書館	0	0	0	64	0	0	0
合計	10,347	3,534	1,357	3,080	7	2,837タイトル 15,253巻	631