

とやまこどもプラザ(主に こども図書館)の整備概要について

平成 25 年 3 月

本市では、このたび、子育て支援の拠点施設として、こども図書館と子育て支援センターを併せた「とやまこどもプラザ」を整備し、平成 25 年 3 月 23 日に開設しました。

こどもプラザでは、児童に本との出会いの機会を提供し、親子の読書活動を普及・推進するとともに、子育て家庭等の相談・交流の場づくりを行い子育て支援を推進します。なお、こうした取り組みを進めるにあたり、それぞれの施設が連携しやすいような施設平面構成となっています。

また、富山駅周辺で公共交通の便が良いという立地条件を活かし、市内外の子どもや家庭に向けたサービスを提供することで、多くの子育て世帯にご利用いただき、にぎわい創出を図ります。

施設の特徴等

<デザインコンセプト>

明るいカラーリングの色彩とリズムカルな什器デザインを用いて、全体を“おもちゃ箱”をひっくり返したイメージとし、子どもたちが館内を探検したくなるような空間としました。(設計者によります)

<特徴>

- ・ こども図書館と子育て支援センター（こどもひろば）は共通の入口を設け、施設の一体感をもたせるとともに、相互に利用しやすいよう休憩コーナーや子供トイレ、通路を配しました。
- ・ 訪れた親子連れに期待感をもってもらえるよう、共通のエントランスとなるウェルカムゾーンを設けました。
- ・ 子ども同士や親子が過ごせる場所を館内各所に配しました。
- ・ ガラスの壁面により、共用通路から館内がよく見えるようにしました。
- ・ 運営効率化のため、こども図書館ととやま駅南図書館は共通カウンターとしました。

○所在地 富山市新富町一丁目2番3号地内 CiCビル4階

○構造 鉄骨鉄筋コンクリート・鉄骨造
(地下1階付16階建の4階部分)

○床面積 2860.55㎡(壁芯計算による面積、とやま駅南図書館等含む)

開館時間等

(1) 開館時間

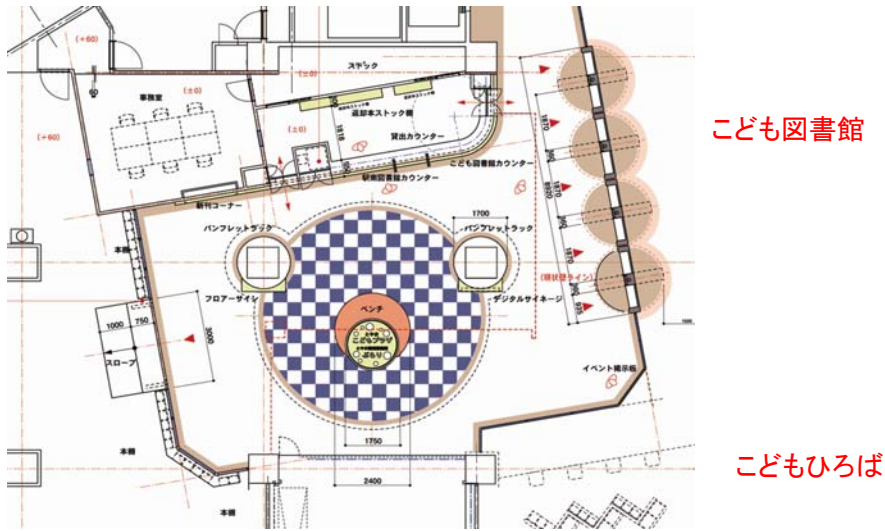
○とやまこどもプラザ(こども図書館・子育て支援センター) 10:00~18:00

○とやま駅南図書館「ぶらり」 10:00~21:00

(2) 休館日 CiCビル休館日 年末年始 12月29日~1月3日

整備概要

■ウェルカムゾーン



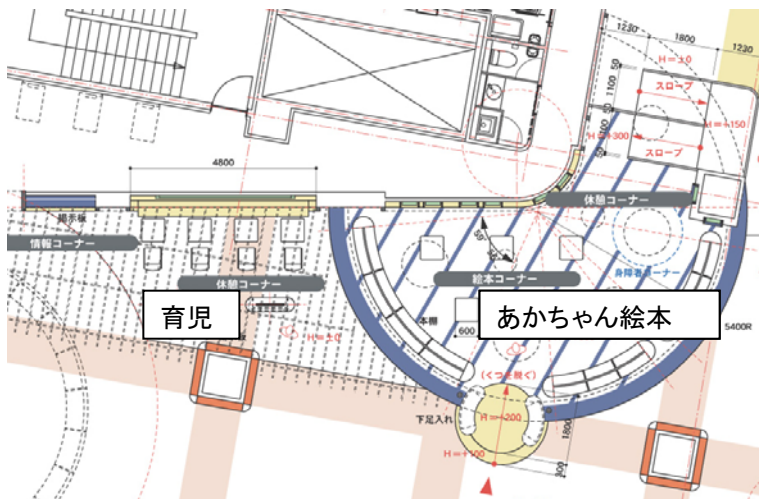
○フロア中央に内照式（LED）のメインサインを設けました。

○建築の2本の柱にはゲート感を高める装飾を施し、片方にはデジタルサイネージをもう片方にはフロアサインを設けました。

○こどもプラザ入り口の扉は、回転式の本棚による演出造作を施しました。

■こども図書館 書架収容能力： 約1.8万冊

◆休憩／絵本コーナー、休憩／育児コーナー



〈休憩／あかちゃん絵本コーナー〉

赤ちゃん絵本、しかけ絵本、アニメ・キャラクター絵本など、バラエティに富んださまざまな絵本を配架します。

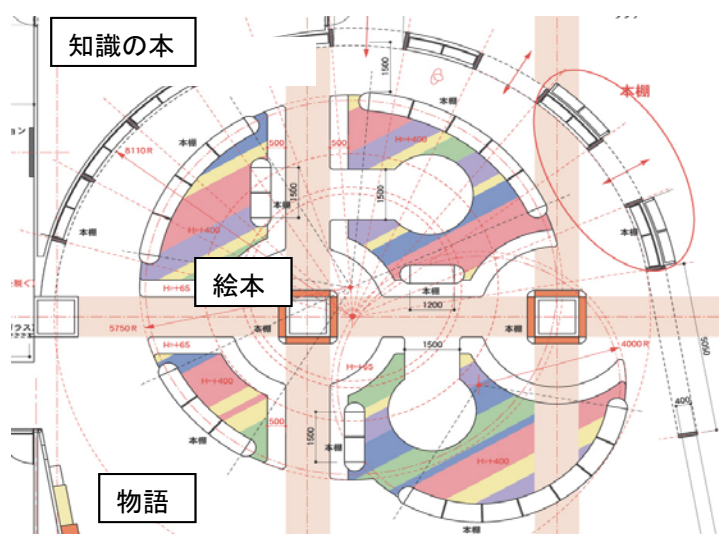
○親子等で休憩できるスペースでもあり、床を300mm高くしたステージ状で、座って利用できる座卓形式としました。

- 書架はコーナーを囲むようにレイアウトし、書架の外側ではステージに座りながら本を読み、休憩している人たちのプライバシーも確保できるようにしました。
- 壁面に絵本の表紙が見える棚を設置し、空間に楽しさを出しました。

<休憩／育児コーナー>

- 育児書、育児雑誌、情報誌などを配架します。
- 親子で休憩できるいす席を設けました。
- ベンチイスとテーブルを配し、テーブルをくっつけて大人数でも座れるようにしました。

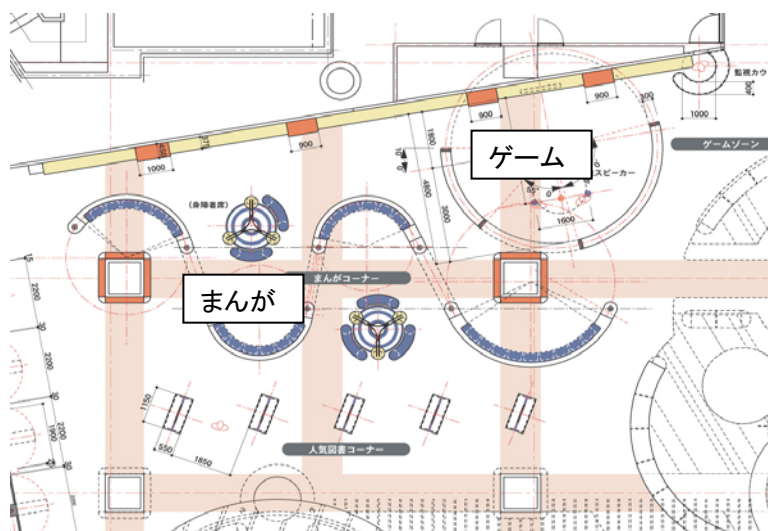
◆こども図書館／絵本・物語・知識の本コーナー



子ども・親子が思い思いに本を読んだり、調べものができたりするよう、絵本・物語・知識などの本を配架します。

- 親子などがステージに座り又は寝転びながら本を読めるよう中央部に大きなステージを設けました。
- ステージのカラーリングは楽しさとリズム感を出す為にカラフルな配色としました。

◆ こども図書館／人気図書コーナー、まんがコーナー、ゲームコーナー



<こども図書館／まんが>

子どもたちに親しまれているコミック、歴史、伝記などの学習漫画を配架します。

○楽しさを演出するため、流れるような什器構成とし、コーナー奥にゲームゾーンを設けました。

○導線は上部のパラペットを潜り抜けて奥のゾーンへ行けるようにし、好奇心をくすぐるよう迷路のようにしました。

○書架の造作と一体感のある閲覧テーブルを設けました。

<こども図書館／ゲームコーナー>

子ども同士や親子を対象に、体を動かして遊ぶゲームが体験できます。

①TV画面を使う据え置き型

②センサーの前に立ち、ジェスチャー等によりプレイします。

③画面上のキャラクターに自分と同じポーズをさせて遊ぶ(2人同時でプレイ可能)

<ソフト例：冒険、ダンス、スポーツ>

◆おはなしのへや

親子で楽しめる読み聞かせやおはなし会、上映会などの行事を行います。

○読み聞かせに対応できるよう、暗転や調光ができるようにしました。

○行事のときに参加者側から観覧しやすいよう、円形劇場のようなステージを設けました。

○上映会が行えるようディスプレイを設置しました。

■とやま駅南図書館 蔵書数： 約1万冊

小説や実用書などの様々なジャンルの本を揃え、中でもビジネス関連の図書・雑誌・新聞と高校生向け図書・雑誌を用意しています。